

# MEMORIA

2008 - 2012



Para PROTECTION REPORT la protección de datos es el equilibrio entre:



**PROTECTION REPORT S.L.**  
ESPECIALISTAS EN PROTECCIÓN DE DATOS

protegemos tus datos

PROTECTION REPORT

Paseo del Violón, 8. Local  
18006 GRANADA

ATENCIÓN AL CLIENTE: 902 36 45 85

www.protectionreport.com  
info@protectionreport.com

Torneo Parque Empresarial  
C/ Arquitectura, 4. Torre 10, Pl 6ª, Mod. 4  
41015 SEVILLA

C/ Valle de Pinares Llanos, 8B-2ªB  
28009 MADRID

## Presentación



**Miguel Vega Sánchez**  
Presidente ACES

La memoria que aquí presentamos es fruto del trabajo de evaluación, reflexión y análisis realizado por todos los miembros de la Junta Directiva y el Equipo Técnico de ACES, así como de los Consejos de Sección de Infantil y Obligatoria-Postobligatoria. Trabajo elaborado en profundidad y que nos servirá para la confección del próximo Plan Estratégico 2012-2016.

Antes que nada quiero agradecer la fuerte implicación que ha tenido todo este equipo humano con este trabajo desarrollado que refleja la vida de ACES en el transcurrir de este periodo y que, de forma resumida, presentamos en este documento.

Terminaba 2007 con la aprobación de la Ley de Educación de Andalucía, por lo que nuestro Plan Estratégico comenzaba al mismo tiempo que el desarrollo de esta Ley y de los acuerdos derivados de la negociación en su trámite parlamentario. Eran momentos de ilusión y con perspectivas de futuro, pero tambores lejanos y no tan lejanos sonaban: "se avecina una importante crisis económica mundial". Y es que no suele fallar, cada vez que aparece una ley general de educación llega la crisis impidiendo su completo o normal desarrollo.

Desgraciadamente, esta crisis ha sido la gran protagonista de este periodo. Voluntad para desarrollar los acuerdos por parte de la Consejería de Educación no ha faltado, pero las dificultades económicas han ido terminando con aquellos primeros momentos de ilusión.

La otra ilusión rota fue la del sector de los centros específicos de Educación Infantil: Como sector educativo iban pasar a depender de la Consejería de Educación. El reconocimiento y la mejora tan necesitada del sector podría llegar pero, primero los normales trastornos de todo traslado y después el elemento común: la crisis económica. Aún así, podemos decir que la evaluación de estos cuatro años ha sido positiva. Aunque con algunas diferencias o matices la Consejería de Educación comienza a dar pasos en el tratamiento del Sistema Público de Educación con-

templado en el artículo 3 de la LEA desarrollando normativa que contempla a todos los centros sostenidos con fondos públicos.

Igualmente tenemos que estar muy satisfechos por el trabajo desarrollado. Aunque no siempre se alcancen los logros, el trabajo de ACES ha sido importante y sigue colocando a nuestra organización en alto grado de reconocimiento en todos los ámbitos. Efectivamente, en el de la Economía Social, con nuestra participación CEPES-A y trabajando con la Dirección General de Economía Social y Emprendedores en programas que tanto nos definen, como son "Emprender en mi Escuela" e "ÍCARO". Y, por supuesto, también en el educativo pues, con nuestra participación en todas las mesas representativas, el Consejo Escolar de Andalucía y las comparecencias parlamentarias se ha conseguido el reconocimiento real y efectivo de ACES como agente social del sector educativo.

Gracias a todos y a todas los que hacen posible todas las mejoras y avances. Esto no es fruto del esfuerzo de unos cuantos, pero ACES seguirá estando ahí para sumar y aportar con nuestra perspectiva de los valores de la Economía Social.

Pincha sobre la página deseada para ir directamente a la misma

Presentación.

Misión

## Junta Directiva

Defensa y Representación

Consolidación Institucional

Formación

Gestión de la Calidad, Excelencia y Mejora Continua

Emprendedores

Hitos en éstos cuatro años

Servicios y financiación

Comunicación

Relación de asociados

Staff

### Edita:

Asociación Andaluza de Centros de Enseñanza de la Economía Social (ACES), organización miembro de CEPES - Andalucía.

**Dirección:** Parque Tecnológico de Andalucía (PTA)

C/ Iván Pavlov, nº 8 - Edf CEPES-A, Oficina D.

29590 Campanillas - Málaga

**Tfno.:** 952 02 87 12/13 **Fax.:** 952 02 87 15

**Email:** comunicacion@aces-andalucia.org

**Web:** www.aces-andalucia.org

### Dirección editorial:

Rafael Moreno Hernández

### Depósito legal:

SE-0212-04

Desde su constitución en el año 2000, ACES, al igual que antes como FECAE, ha planificado su actividad a través de planes estratégicos cuatrienales como fórmula para conseguir una gestión eficaz y excelente. En esta ocasión, presentamos lo que planificamos para III Plan Estratégico de ACES.

En 2008, tras la evaluación realizada al periodo 2004/08 decidimos que los principales retos para el cuatrienio 2008 – 2012 podían concretarse en:

1. Consolidar nuestra participación activa en el desarrollo legislativo defendiendo el posicionamiento específico de Economía Social y con el objetivo de conseguir la estabilidad del sector educativo y la equiparación de todos los centros que componen el Sistema Público de Educación.
2. Profundizar en nuestras señas de identidad educativa y empresarial y ponerlas en valor.
3. Alcanzar, dentro de un marco común, un modelo educativo específico e innovador, acorde con la demanda actual y con nuestros valores y principios de Economía Social.
4. Poner en marcha acciones que favorezcan los intercambios de experiencias y herramientas de intercooperación que faciliten y mejoren el funcionamiento y la gestión de las empresas asociadas.

A partir de su aprobación en la Asamblea General celebrada en Jerez de la Frontera, en mayo de 2008, todas las personas implicadas en el funcionamiento de ACES hemos tratado de hacer realidad lo previsto en ese Plan Estratégico, buscando siempre la necesaria implicación de todas las empresas asociadas y de las personas que las integran.



# MISIÓN

Atender las necesidades e intereses de las Empresas Educativas de Economía Social de la Andalucía en materia de Representación, Interlocución, Defensa, Asesoramiento y Servicios de forma que se fomente en todo momento la Cultura Emprendedora y la Intercooperación.

# VALORES ACES

**Intercooperación:** Fomentar y potenciar los principios de la Economía Social, en particular la colaboración, el intercambio de experiencias, la suma de esfuerzos, recursos y sinergias, para alcanzar mejores resultados.

**Participación:** Motivar y poner a disposición de las empresas asociadas los medios necesarios para hacerla efectiva y real, con el ánimo de mejorar colectivamente.

**Solidaridad:** Realizar acciones y desarrollar programas que hagan posible una mayor cohesión social o una consecución de objetivos comunes en nuestra organización.

**Compromiso Social:** Implicación activa en el desarrollo de la organización, e impulso de políticas de acción, sensibles y solidarias con las demandas de la comunicad.

**Enfoque hacia el asociado:** Hacer que las empresas asociadas sean el centro de nuestra actividad, conciliando sus intereses y necesidades con los principios y valores de la organización.

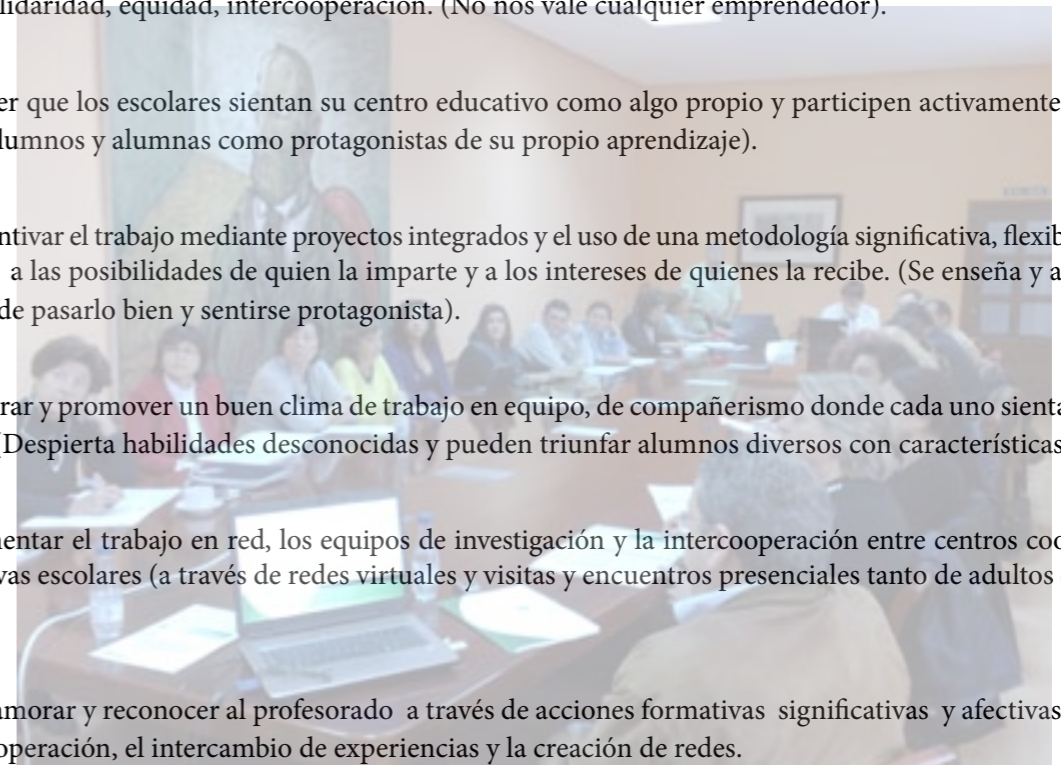
**Mejora Continua, Calidad y Excelencia:** Desarrollar el aprendizaje colectivo que nos lleve a conseguir mayores cotas de Calidad y Excelencia, a través de la Mejora Continua.



**Objetivo:** Que nuestros centros de enseñanza lleguen a ostentar la marca educativa de “centros emprendedores en aprendizaje cooperativo”

## QUÉ QUEREMOS CONSEGUIR?

1. Reconocer y potenciar las habilidades emprendedoras de nuestros alumnos y alumnas de manera colectiva desde la transversalidad y la globalidad. (Desde las primeras edades y desde todas las áreas).
2. Fomentar los valores y principios del cooperativismo: paz, responsabilidad, libertad, democracia, ayuda mutua, solidaridad, equidad, intercooperación. (No nos vale cualquier emprendedor).
3. Hacer que los escolares sientan su centro educativo como algo propio y participen activamente en su día a día. (los alumnos y alumnas como protagonistas de su propio aprendizaje).
4. Incentivar el trabajo mediante proyectos integrados y el uso de una metodología significativa, flexible y versátil adaptable a las posibilidades de quien la imparte y a los intereses de quienes la recibe. (Se enseña y aprende con la alegría de pasarlo bien y sentirse protagonista).
5. Valorar y promover un buen clima de trabajo en equipo, de compañerismo donde cada uno sienta que puede destacar. (Despierta habilidades desconocidas y pueden triunfar alumnos diversos con características diversas).
6. Fomentar el trabajo en red, los equipos de investigación y la intercooperación entre centros cooperativos y cooperativas escolares (a través de redes virtuales y visitas y encuentros presenciales tanto de adultos como escolares).
7. Enamorar y reconocer al profesorado a través de acciones formativas significativas y afectivas basadas en la intercooperación, el intercambio de experiencias y la creación de redes.
8. Contagiar al resto de las personas de cada comunidad educativa y de la sociedad de la importancia de potenciar la educación emprendedora desde el mismo momento del nacimiento: familias, claustros, administración, instituciones y consejerías (diseñar acciones para implicar a los agentes internos y externos).
9. Conectar la escuela y la empresa real a través de “EGIDA”, emprendemos de tu mano (porque las empresas responsables deben colaborar con el desarrollo económico, educativo y social desde su responsabilidad corporativa, para transmitir una imagen positiva del emprendedor)



Ángela Nadal  
Coordinadora MODELO EDUCATIVO



La actual Junta Directiva empezó su labor tras la Asamblea General celebrada el 17 de Mayo de 2.008 en Jerez de la Frontera.

## Junta Directiva



**Miguel Vega Sánchez.**  
Presidente.  
CEPA, S Coop And  
Dos Hermanas - Sevilla



**Juan Manuel Pérez Copé**  
Vicepresidente 1º.  
Duque de Rivas, S Coop And  
Córdoba



**María Luisa González - Ripoll Fernández de Mesa.**  
Vicepresidenta 2ª y Vocal por Sevilla  
Huerta Santa Ana, S Coop And  
Gines- Sevilla



**María Ángeles López Trigueros**  
Secretaria  
Treinta Profesores, S Coop And  
Sevilla



**José Jiménez Ruiz**  
Vocal por Almería.  
Portocarrero, S Coop And  
Roquetas de Mar - Almería



**Agustina Jaén Aragón**  
Vocal por Cádiz  
Andrés de Rivera, S Coop And  
Jerez de la Frontera - Cádiz



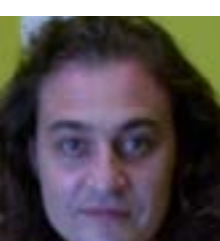
**María del Carmen Algar González**  
Vocal por Córdoba.  
Academia Espinar, S Coop And  
Córdoba



**María Ángeles Nadal Saez**  
Vocal por Granada  
La Palmera, S Coop And  
Motril - Granada



**Pedro Oliveira Asensi**  
Vocal por Huelva.  
La Hispanidad, S Coop And  
Huelva



**José Luis Ortega Tello**  
Vocal por Jaén  
Politécnica de Jaén, S Coop And  
Jaén



**Tomás Blanco Aroca.**  
Vocal por Málaga.  
Gibraltar, S Coop And  
Málaga

## CONSEJO DE SECCIÓN DE OBLIGATORIA Y POSTOBLIGATORIA



**Maricruz Martínez Parra**  
Coordinadora de Sección.  
Centro de Formación Profesional, Santa María de los Ángeles, S Coop And  
Málaga

### Representantes del Consejo

Cada provincia se encuentra representada en este Consejo por medio de los Vocales Provinciales.

## CONSEJO DE SECCIÓN DE EDUCACIÓN INFANTIL



**María José Ordoñez Nevado.**  
Coordinadora de Sección.  
Seradom, S Coop And  
Sevilla



**Raquel Martínez García**  
Vocal  
Las Marinas, S Coop And  
Roquetas de Mar - Almería



**Mercedes Niza Martínez**  
Vocal  
Giner de los Rios, S Coop And  
Córdoba



**Mariló Montalvo Olivas**  
Vocal  
Esc Inf Pato Donald 2  
Sevilla

## CONSEJO DE SECCIÓN DE ENSEÑANZA NO REGLADA



**Ana Ramírez Collado**  
Coordinadora de Sección.  
R & R Formato, S Coop And  
Sevilla  
(Hasta supresión sector en 2011)

# Equipo Técnico



**Rafael Moreno Hernández.**  
Director.  
Sede Málaga



**José Manuel Villadeamigo Panchón.**  
Coordinador Desarrollo Empresarial.  
Sede Sevilla



**Antonio Biedma Carretero**  
Coordinador Calidad.  
Sede Málaga



**María del Carmen Ortiz López**  
Coordinadora Formación.  
Sede Málaga



**Rafael Moreno Valderrama.**  
Área de Presidencia  
Sede Sevilla

## ¿Donde estamos?

### Sede Córdoba



**Avenida María Montessori, S/N.**  
14001 Córdoba  
cordoba@aces-andalucia.org

### Sede Málaga

**C/ Iván Pavlov, Bloque 8, Oficina 10**  
Parque Tecnológico de Málaga  
29590 Campanillas - Málaga  
aces@aces-andalucia.org  
Tlfo: 952-028-712 y Fax: 952-028-715



### Sede Sevilla

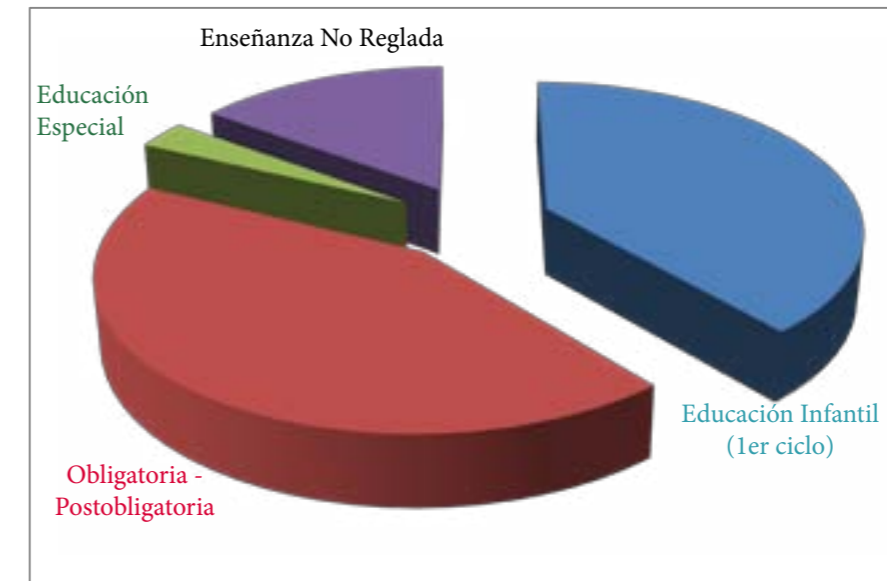


**Avenida Madame Courie, S/N, 3ª Planta**  
41092 Isla de la Cartuja - Sevilla  
sevilla@aces-andalucia.org  
Tlfo: 954-325-285 y Fax: 954-325-258

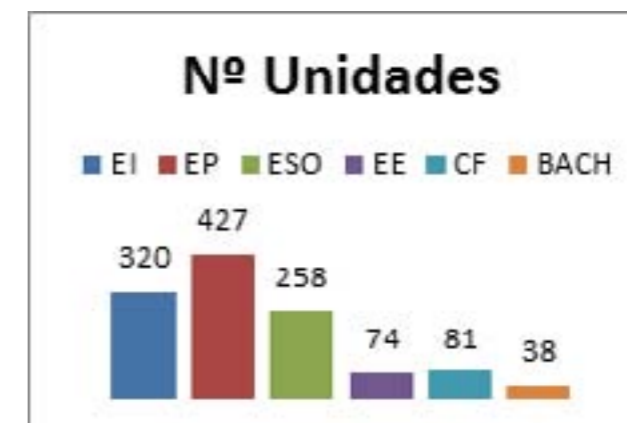
A 31 de diciembre de 2011, ACES cuenta con 135 empresas asociadas en los siguientes sectores:

- Educación Infantil: 52 centros.
- Sector Obligatoria-Postobligatoria: 58 centros
- Educación Especial: 4 centros.
- Enseñanza No Reglada: 20 centros

135 empresas que suponen 1.198 unidades repartidas en:



- 320** Unidades de Educación Infantil
- 427** Unidades de Educación Primaria
- 258** Unidades de Educación Secundaria
- 74** Unidades de Educación Especial
- 81** Unidades de Ciclos Formativos
- 38** Unidades de Bachillerato



135 empresas de educación que emplean a **más de 2.500 trabajadores y trabajadoras** y que cubren las necesidades de escolarización de **más de 32.000 alumnos/as** de Andalucía.

Actualmente los centros ACES facturan más de 65.000.000 de euros entre todos los sectores.



En 2.008 la legislatura andaluza comenzaba con cambios en las Consejerías, especialmente en la de Educación, eso supuso un parón importante en el desarrollo normativo que debió seguir a la LEA. En ese año se puso en marcha, oficialmente, la Mesa de la Enseñanza Concertada.

También en ese año, ACES participa en el Parlamento de Andalucía, donde fuimos convocados como agentes sociales del sector educativo, para participar en el grupo de trabajo puesto en marcha por la Comisión de Educación del Parlamento Andaluz. Nuestro trabajo y las aportaciones presentadas fueron valoradas positivamente por dicha comisión, invitación que se repitió a finales de 2.010 para presentar nuestra visión ante la formación del profesorado. Ambas acciones consolidan a nuestra organización como agente social en el ámbito de la educación.



Aspecto importante de este periodo ha sido todo el trabajo desarrollado para la mejora del sector de los centros específicos de Educación Infantil. Tarea en la que hemos puesto mucha ilusión y esfuerzos, a pesar de los problemas surgidos por las circunstancias económicas y las transferencias de competencias a la Consejería de Educación. Tras los primeros pasos en esa Consejería, participamos de pleno derecho en la “Mesa de Educación Infantil” y en el grupo de trabajo para el estudio del coste real de la plaza escolar.



Esta representatividad se ve aumentada por nuestra participación en todos los foros: Mesa de Concertada, de Infantil, Consejos escolares de Andalucía y Provinciales, Comisiones de Escolarización,...donde se valora nuestro trabajo y nuestro posicionamiento político específico, desde una visión propia de los centros de enseñanza de economía social, con los valores y principios que ello conlleva.

Importante destacar en este período nuestra participación e implicación en la Confederación de Entidades para la Economía Social de Andalucía (CEPES-A), de la que somos miembros y en la que participamos en su Ejecutiva y en su Junta Rectora. Así mismo estamos presentes en los Consejos Sociales de las universidades de Jaén, Málaga y Pablo de Olavide en Sevilla, en el Patronato de la Fundación de la Escuela de Economía Social, y en el Consejo de Dirección de CIRIEC-España.

También mantenemos una colaboración activa con la Federación Andaluza de Empresas Cooperativas de Trabajo Asociado (FAECTA), donde cooperativas nuestras están presentes en su Consejo Rector y en algunos Consejos provinciales. Destacar que en los últimos años se han iniciado contactos con las Federación Empresarial Andaluza de Sociedades Laborales, (FEANSAL) y con la Confederación de Empresas Pequeñas y Autónomas de Andalucía (CEMPE), en las que participan asociados nuestros.



A nivel nacional, ACES tiene participación en los órganos directivos de la Unión Estatal de Cooperativas de Enseñanza (UECoE), a través de la cual hemos podido participar en primera línea en el debate con el Ministerio de Educación y Ciencias (MEC) de todo el desarrollo legislativo y la Formación continua. En 2.009 y a través de UECoE – Federación ACES se consiguió estar representados en la mesa de negociación del VI Convenio Colectivo de centros sostenidos parcial o totalmente con fondos públicos, siendo nuestro director, Rafael Moreno la persona que ostenta dicha representación en la negociación.





Si en el anterior periodo 2004-08, ACES contaba con una organización consolidada, el periodo 2008-2012 supone mejorar esta consolidación, impulsando los distintos sectores y ampliando la participación activa de sus centros en la organización y en las distintas actividades que organizamos.

En 2.008, realizamos la revisión del II Plan Estratégico, valorando los logros conseguidos y los objetivos no alcanzados y se elaboran los objetivos para el III Plan 200.8-2.012, con una profunda reflexión sobre el momento actual, tanto en el ámbito interno como externo y desde todos los puntos de vista, organizativo, educativo, económico, etc.....

Para el sector de Educación Infantil ha sido un periodo de más incertidumbres y preocupaciones, pues las expectativas puestas en el traspaso de las competencias de la Consejería de Igualdad a la Consejería de Educación no han alcanzado los niveles esperados por el sector, persistiendo el sentimiento de estar abandonados y dejados a la improvisación. Parece que la preocupación del Gobierno Andaluz es el aumento de las plazas en este tramo educativo, pero no el de su dignificación. Para el sector de la Enseñanza Obligatoria y postobligatoria ha sido un periodo de estabilidad, sin avances ni retrocesos, pero vislumbrando que los problemas económicos de la sociedad española llegan a nuestros centros, no sólo por la ausencia de un Pacto Educativo Estatal que de estabilidad al sistema, sino por los recortes silenciosos que ya se van notando, a pesar de ser uno de nuestros objetivos, siguen persistiendo un buen número de discriminaciones hacia los centros concertados.



El periodo de estos cuatro años, como se puede observar en las distintas páginas de esta memoria cuatrienal, viene a consolidar nuestras actividades principales:

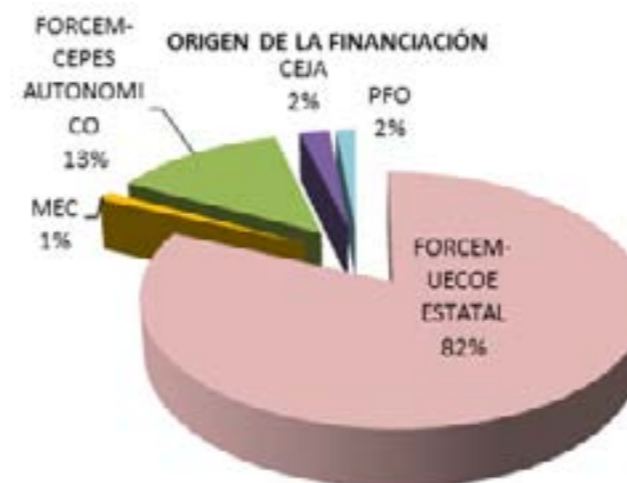
- La Gestión de la Calidad, Excelencia y Mejora Continua,
- El V Congreso ACES,
- Las Jornadas del Sector de Educación Infantil,
- El desarrollo de nuestro Modelo Educativo,
- El impulso a los programas de Emprendedores: EME e Ícaro
- La consolidación de los Juegos Cooperativos.
- etc.,



Actividades en las que aprecian una mejora cualitativa y cuantitativa en la participación de los asociados, no sólo entre los centros asociados sino también con otros centros y otras comunidades.

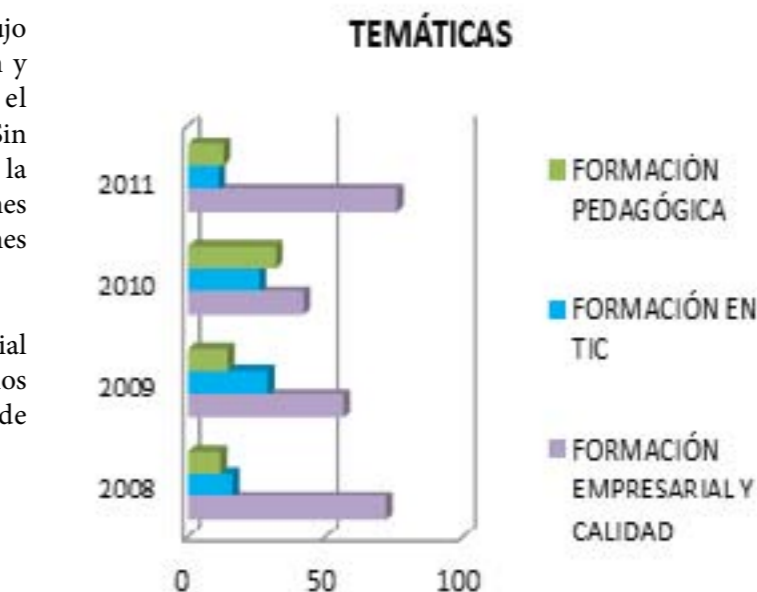
Mencionar especialmente que ACES celebró su X Aniversario a lo largo del año 2.009. Con tal motivo se editó un número extraordinario de nuestra revista **Educación y Economía Social**, número dedicado a conmemorar el recorrido de nuestra organización desde su nacimiento.

Para la ejecución de los Planes formativos en los centros durante este periodo hemos contado con la financiación mayoritaria de la Fundación Tripartita para la Formación en el Empleo ( FORCEM), tanto a nivel estatal como autonómico.



En el periodo anterior, 2004-08, se produjo un aumento significativo de la financiación y consecuentemente un incremento en el número de acciones formativas impartidas. Sin embargo, en este periodo, 2008-12 ha descendido la financiación y hemos pasado de 246 acciones formativas impartidas en 2008 a 54 acciones en 2011.

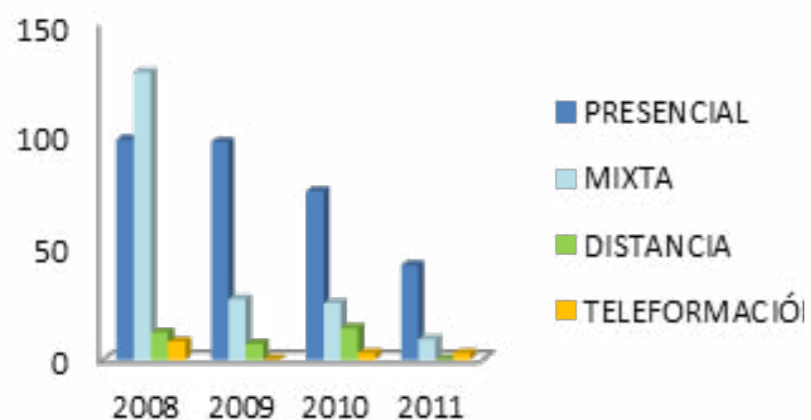
La temática que más se imparte es la empresarial y de Calidad, ya que así nos lo requieren los centros después de hacer su detección de necesidades formativas.



En torno a la temática empresarial se han realizado acciones formativas sobre legislación cooperativa, organización y funcionamiento de los centros de enseñanza, organización y gestión de los recursos humanos y materiales, prevención de riesgos laborales, estrategias de comunicación y de trabajo en equipo y demás aspectos de función directiva. También se han realizado acciones encaminadas al mantenimiento del sistema de gestión de Calidad ACES, excelencia y mejora continua.



## MODALIDADES DE FORMACIÓN

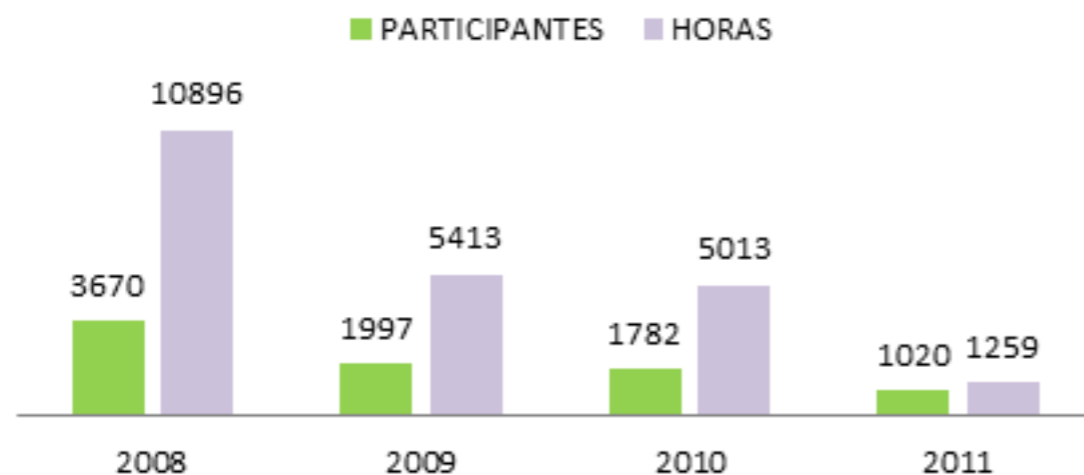


En el gráfico de Modalidades de formación, se puede apreciar que ha habido un descenso de las acciones formativas impartidas de modalidad mixta y Distancia

En el gráfico de horas y participantes observamos que el número de horas de formación impartidas en 2008 respecto al 2011 ha descendido significativamente y el número de participantes también ha descendido pero no en similar proporción.

La reducción de la financiación ha obligado a que prioricemos y cambiemos formación a distancia (que requería un número elevado de horas de formación) por formación presencial con módulos y horarios más reducidos manteniendo o por lo menos no disminuyendo tanto el número de asistentes de las acciones formativas impartidas.

## HORAS Y PARTICIPANTES



Por último, queremos resaltar que desde 2010 estamos organizando cursos con cargo a los créditos de formación de los centros, con resultados muy satisfactorios, ya que es una formación a medida del centro y de las necesidades de los trabajadores.

Los centros de Economía Social asociados a ACES, entendemos que nuestro Modelo Educativo debe basarse en unos principios comunes que orienten y rijan el pensamiento, la organización y las conductas de sus asociados.

Pretendemos que nuestro modelo sea una señal de identidad para ACES y seguimos trabajando sobre esta línea diferenciadora.

A lo largo de este período, y tras las reuniones de trabajo previstas, en enero de 2.009, se cierra el documento base del Modelo y tras una revisión global se publica en 2.011 y se presenta en Asamblea General el mismo año.

Tras la elaboración de éste documento, nuestro Modelo pasa a una segunda fase relacionada con sus contenidos, donde se realizan actividades puntuales a partir de las aportaciones y/o necesidades de los asociados, con el fin de concretar en acciones los postulados diseñados en la fase teórica. Para concretar, se han realizado las siguientes jornadas para desarrollarlo:

- Jornada Nuevas Tecnologías, en Osuna (marzo de 2.008)
- Aprendizaje Ajustado. Diversidad (octubre de 2008)
- Aprendizaje Cooperativo (noviembre de 2008).
- Buenas Prácticas Profesionales, en Osuna (noviembre 2.009)
- Consejos Rectores, en Osuna (Julio 2.010)
- Competencias Educativas, en Osuna (Octubre 2.010)
- Buenas Prácticas "Educar en Convivencia", en Osuna (Noviembre 2.010).
- V Congreso de ACES (noviembre de 2011)



Desde Septiembre de 2.011, se está trabajando sobre el Módulo de Gestión del Aula y Aprendizaje Cooperativo que, como en otros Módulos realizados, hay un grupo de trabajo que se coordina para elaborar un documento teórico y una base de recursos para trabajar en el aula.

Durante el siguiente periodo, se irán manteniendo reuniones de trabajo con los centros, para ir desarrollando otros contenidos, que irán completando el trabajo de identidad pedagógica que deseamos tengan nuestros centros asociados, para que nuestra identidad, sea conocida y valorada por las diferentes comunidades educativas de nuestro entorno.



Desde 2.004, año en que se empezó a implantar el Sistema General de Calidad ACES, Excelencia y Mejora Continua hasta 2.012, son muchos los centros que han entendido la necesidad de realizar un Plan de Excelencia que conduzca la gestión de su centro hacia la Mejora Continua y la Certificación. Son centros que entienden que trabajar hacia la mejora de la gestión de todos sus procesos, determina el futuro de su empresa. Centros que no olvidan que son centros de enseñanza y empresas a la vez.



Al 31 de diciembre de 2.011, el Sistema de Calidad ACES cuenta con 34 centros certificados en la norma UNE-EN-ISO 9001:2008, supone un 54% de los centros de Educación Obligatoria/Postobligatoria y el 24% del total de los centros ACES.

Además, algunos de estos centros cuentan también con la certificación UNE-EN-ISO 14001:2004.



Como en el período anterior, nuestra plataforma de calidad, ([www.aces-andalucia.org](http://www.aces-andalucia.org)) diseñada para el control y mantenimiento de los registros, se ha ido incrementando con múltiples aplicaciones solicitadas por sus usuarios. Además se ha puesto en marcha el software para la gestión de la medida de satisfacción del cliente, mediante el cual los centros pueden elaborar encuestas de satisfacción y ponerla a disposición de los clientes y familias vía telemática. El propio programa genera los informes ejecutivos con los resultados de dichas encuestas.

Desde 2.010, nuestros centros certificados reciben formación on-line para sus trabajadores y trabajadoras a través de nuestra plataforma [www.aces-formacion.org](http://www.aces-formacion.org), formación que viene a reforzar las actividades propias de la certificación y de la excelencia.

Cabe destacar la elaboración de la “Guía de Calidad”, documento que recoge y explica toda la metodología que aplica nuestro sistema de una manera sencilla y clara.

Destacamos el importante papel desarrollado por el Comité de Calidad en este período, órgano integrado por personal técnico de ACES, representantes de los centros certificados y 2 consultores del Sistema, que dirige todas las actividades y es el órgano director del Plan de Calidad.



Los juegos cooperativos realizados por los centros asociados a ACES nacen de la intención de crear una jornada en la cual el alumnado y el profesorado compartieran un día de compañeros y compañeras; todo ello con el nexo del deporte.

De igual forma, siempre hemos pretendido fomentar los valores cooperativos (diversidad, participación, valores personales y el pluralismo como enriquecimiento), por lo que siempre hemos contado con la colaboración y financiación de CEPES – Andalucía.

Los primeros juegos cooperativos se celebraron en el año 2002 en los centros de Córdoba como una experiencia de hermanamiento y unión de los tres centros de la capital cordobesa.

De la manera en que diseñamos los Juegos Cooperativos pretendemos extender la participación al mayor número de alumnos/as de todos nuestros centros asociados, siendo muy importante la participación a nivel provincial con el aliciente por parte de los/as participantes de poder participar en la final a nivel regional.

Otro de los objetivos de estos juegos, además de la difusión del deporte entre nuestros escolares, es la de transmitir antes y durante la realización, los valores del compañerismo, el respeto a los demás, la convivencia con compañeros/as de otros centros de la economía social que los ayude a apreciar una identidad común. Ante todo, deben prevalecer todos los valores antes mencionados y con el último fin de que puedan crear nuevos/as amigos/as, no sólo de su centro o entorno, sino incluso de otras provincias de Andalucía. Todo ello a través de la Cooperación y el intercambio.



## Año 2008. Armilla, Granada.

Los juegos siguen creciendo y se rebasa la cifra de 850 alumnos/as participantes de veinte y cinco centros de enseñanza cooperativa, solo quedando sin representación la provincia de Cádiz.

En ésta ocasión contamos con la colaboración de la Diputación Provincial de Granada, que nos ceden las instalaciones de la Ciudad deportivas en la localidad de Armilla, así como su participación en el acto inaugural.

De igual forma, pasan a ser una actividad recogida en los medios de comunicación provinciales y locales de donde se celebran.

## Año 2010. Coín, Málaga

Rotan a la provincia de Málaga y con la colaboración del Ilmo. Ayuntamiento de Coín se celebran entre las instalaciones municipales y las del Colegio Nuestra Señora de Lourdes.

Pasan a participar las ocho provincias andaluzas y disparamos la participación a los 1300 alumnos y alumnas inscritas.



Desde ACES seguimos pensando que uno de los pilares básicos en la formación del alumnado es desarrollar una actitud emprendedora, basada en el aprendizaje cooperativo.

Los proyectos emprendedores en los que ACES participa y/o ha creado han contado con la colaboración de CEPES-Andalucía, la Consejería de Economía, Innovación y Ciencia y la Consejería de Educación y son coordinador por Chica González - Ripoll.

Durante este período de 4 años, hemos seguido profundizando en una línea propia e incorporando centros asociados y públicos a nuestros proyectos de emprendedores EME e ÍCARO, cuyo objetivo es fomentar la cultura emprendedora a través del cooperativismo escolar.

## Emprender en Mi Escuela (EME)

Con este proyecto educativo se persigue potenciar las capacidades personales y profesionales de los más jóvenes a través de la formación en materia de emprendimiento, conectando así la escuela con el mundo de la empresa y posibilitando a este colectivo la oportunidad de crear sus propias cooperativas manufactureras y vender sus productos en el mercado real.

El conjunto de objetivos y contenidos que desarrolla "Emprender en Mi Escuela" están integrados en los

bloques de las distintas áreas que componen el currículo de Educación Primaria.

En el desarrollo de la cuarta edición de este programa convocatoria (2010-2011) han participado un total de 2.432 jóvenes participantes, procedentes de 47 centros de enseñanza primaria distribuidos por toda Andalucía, y se han creado un total de 90 empresas cooperativas manufactureras.



## Ícaro

Los estudiantes que han participado en EME con anterioridad reorientan las actividades de las cooperativas escolares hacia el sector creativo-cultural, principalmente en actividades del campo audiovisual, artes escénicas, edición, arqueología y patrimonio, diseño y comunicación e imagen. Para ello, cuenta con el apoyo de 'Proyecto Lunar', el primer programa de la Junta de apoyo integral a emprendedores andaluces de este sector, gestionado por Andalucía Emprende.

"Ícaro" persigue potenciar las capacidades personales y profesionales de los más jóvenes a través de la formación en materia de emprendimiento, conectando así la escuela con el mundo de la empresa y posibilitando a este colectivo la oportunidad de crear sus propias cooperativas de servicios y vender sus productos y/o servicios en el mercado real.

El conjunto de objetivos y contenidos que desarrolla "Ícaro" está integrado en los bloques de las distintas áreas que componen el currículo de Educación Secundaria.

El desarrollo de la segunda edición de este programa (convocatoria 2010-2011) ha contado con un total de 1.262 jóvenes participantes, procedentes de 24 centros de enseñanza primaria distribuidos por toda Andalucía, y se han creado un total de 38 empresas cooperativas del sector creativo-cultural.

## ÉGIDA - Emprendemos de tu mano

Tras años de experiencia y viendo el éxito y aceptación que tienen los programas emprendedores entre los centros, así como el grado de satisfacción de los alumnos/as, en el año 2011 nos planteamos una nueva forma de emprender en los centros, con la participación de las empresas.

Con el desarrollo de este programa pretendemos que las empresas andaluzas dentro de su responsabilidad social corporativa contribuyan al desarrollo de la educación cooperativa en nuestra comunidad.

Para ello se realizan visitas al centro escolar para presentarse, transmitir su experiencia, valores y buenas prácticas empresariales. De igual forma los alumnos/as visitarán las empresas para conocer "in situ" que hace, cuál es su mercado, motivaciones sociales, funcionamiento, historia.



Este primer año de funcionamiento, contamos con el patrocinio y participación de ENREDA, COVAP, CAJASUR y CAJASOL.

Con los programas emprendedores educativos pretendemos:

- Desarrollar las capacidades emprendedoras desde edades tempranas.
- Valorar y mejorar la imagen social del emprendedor.
- Acercar la escuela al mundo laboral y empresarial
- Transmitir los valores del cooperativismo.
- Fomentar la Intercooperación y el trabajo en equipo.
- Fomentar la formación, el encuentro y la relación entre cooperativas escolares.

También los proyectos emprendedores en los centros cooperativos nos ha permitido en éstos cuatro años crear un grupo de trabajo de profesorado, que todos los años se han mantienen reuniones periódicas para poner en común sus proyectos, buscar líneas de mejora, etc.

De igual forma, todos los años, se ha realizado una visita a otra comunidad autónoma para ver su desarrollo en programas de emprendedores y funcionamiento de sus centros para poder transmitir sus modelos educativos a nuestros asociados.



En este periodo de 4 años, se han realizado visitas a los centros de la comunidad autónoma de Asturias, Comunidad Valenciana, Cataluña y en 2011 a la región argentina de Sunchales.





# 2008

## 4 de marzo. Osuna Jornadas Modelo Educativo - Nuevas Tecnologías.

Tras establecer el texto base del Modelo Educativo, ésta jornada la centramos en la aplicación de las nuevas tecnologías a nuestros centros y sobre todo al aula y al alumnado.

En buscar formas comunes de afrontar ésta nueva situación.

Fuero un éxito de participación y todos los participantes se llevaron buenas ideas para su aplicación en sus centros



## 4 de abril. Granada V Juegos Cooperativos.



Como ya va siendo tradición, cada dos años celebramos nuestro día de encuentro con los centros y alumnos/as para la realización de los V Juegos Cooperativos.

En ésta ocasión, se realizó en la localidad de Armilla (Granada) con participaron 25 centros cooperativos y más de 1000 participantes.

## 16 de abril. Granada VI Jornadas Educación Infantil.



Jornada de encuentro del sector, celebrada en el Colegio Alquería (Granada), donde se intercambiaron experiencias, así como el desarrollo de ponencias para mejorar en la calidad educativa (tales como proyecto educativo, aprendizaje en 0-3, juego heurístico y alfabetización)

## 8 de diciembre. Osuna Jornadas PCPI.

Desarrolladas en Osuna, fueron un punto de encuentro para todos los centros implicados, con la participación de la Consejería de Educación que nos permitió saber de primera mano cómo se iban a enfocar los nuevos PCPI.



# 2009

## 7 de mayo, Osuna Jornadas Orientadores

Presentación de buenas prácticas por parte de orientadores de centros asociados a ACES



## 4 de marzo Visita a los centros cooperativos educativos de Valencia



Dentro de los programas de mejora educativa del profesorado, visitamos a los centros de Valencia. Grandes ideas nos trajimos de Valencia

## 20 y 26 de mayo. Éxito de los mercados cooperativos



Se consolida el programa EME y ponemos en marcha el programa Ícaro.

Se incorporan los programas Ícaro, participando centros de toda Andalucía y más de 2500 niños participantes



## 5 de noviembre. Osuna Jornadas Buenas Prácticas Profesionales.

Jornada de buenas prácticas en los centros donde contamos con la colaboración de un grupo de profesores valencianos, que nos devolvieron la visita realizada en el mes de abril. Fueron unas jornadas donde se expusieron prácticas de todos los sectores que conforman ACES.

# 2010

## 8 de abril. Osuna Jornadas TICs.

Dentro del desarrollo del Modelo Educativo de ACES, centramos las jornadas en la aplicación e impacto de las nuevas tecnologías en el día a día del aula.



## 30 de abril. Coín VI Juegos Cooperativos.



Rotan a la provincia de Málaga y con la colaboración del Ilmo. Ayuntamiento de Coín se celebran entre las instalaciones municipales y las del Colegio Nuestra Señora de Lourdes.

Pasan a participar las ocho provincias andaluzas y disparamos la participación a los 1300 alumnos y alumnas inscritas.

## 1 y 2 de Julio. Antequera Jornadas Equipos Directivos y Consejos Rectores.



Con una fuerte participación de centros de toda Andalucía, pretendimos en un primer día centrarnos en aquellas cuestiones importantes para los Consejos Rectores de los centros y en un segundo día, profundizar en el modelo educativo, así como exposición de proyectos para los equipos pedagógicos.

## 15 de octubre. Jornadas Competencias educativas - Osuna

## y 25 de noviembre. Jornadas de Buenas Prácticas - Osuna

Con éstas dos jornadas, de desarrollo del modelo educativo de ACES, profundizamos en la gestión dentro aula, trabajo en equipo, nuevas tecnologías, etc.

# 2011

## 19 de Febrero. Córdoba. Jornadas Educación Infantil - Córdoba



Jornada de convivencia y aprendizaje específica para los centros educativos de 0 - 3 años, así como establecer una línea de trabajo dentro de los centros asociados del sector.

## 27 de marzo. Viaje a centros cooperativos educativos de Argentina

Invitados por parte de la Fundación SANCOR, de Sunchales (Argentina), para representar a nuestra organización y profesorado, participantes en Programas de Emprendedores realice una visita a su país para conocer de cerca sus cooperativas escolares y su sistema educativo.



## 20 de Septiembre. Sevilla 25 de Octubre. Granada Jornadas informativas de adaptación a centros bilingües



Jornada muy prácticas tras la nueva normativa para centros bilingües, donde contamos con la participación de la Consejería de Educación y centros donde ya se aplicado, para darlo a conocer a nuestros asociados interesados

## 4 y 5 de noviembre. Osuna V Congreso ACES.

Con un altísimo grado de participación (más de 100 asistentes) y calidad en las ponencias y los talleres, realizamos el año pasado nuestro quinto congreso.

Como novedad, este Congreso sirvió para poner de manifiesto la necesidad de trabajar la inteligencia emocional en la escuela como herramienta de mejora continua, y en este sentido, la necesidad de incluir dos competencias más al marco normativo de las competencias básicas en Andalucía: la competencia emocional y la competencia física y motriz.

El Congreso también trató, entre otros temas, la necesidad de adaptar la educación actual a una sociedad globalizada, el valor de la gestión del centro y del aula desde la cooperación, la primacía de las personas y el trabajo en equipo como factor esencial que debe impregnar todo proceso educativo



## ¿QUÉ OFRECEMOS?

1. Actuamos en **defensa de los intereses de los centros asociados**
  - Mantenemos contactos habituales con la Consejería de Educación, partidos políticos e instituciones relacionadas con la educación y apoyamos a nuestra organización estatal, UECOE, en sus negociaciones con el Ministerio de Educación.
  - Participamos en el Consejo Escolar de Andalucía, órgano clave en el desarrollo y aplicación de decretos y leyes a nivel autonómico, así como en los Consejos Escolares Provinciales.
  - Participamos en la elaboración de la legislación educativa estatal y autonómica, aportando sugerencias y alternativas a los textos propuestos.
  - Establecemos negociaciones con la administración con el objetivo de defender la concertación o los convenios en función de la demanda y posibilitar una planificación de aulas y de oferta educativa adecuada.
2. Trabajamos en el **desarrollo de un modelo educativo propio** de los centros de enseñanza de Economía Social:
  - Cada dos años organizamos un Congreso con el objetivo de debatir y profundizar sobre los grandes objetivos que nos hayamos fijado en cada momento.
  - Organizamos Jornadas y grupos de trabajo sobre cada uno de los objetivos que desarrollan nuestra misión.
  - Desarrollamos programas propios sobre formación de emprendedores.
3. Ofrecemos **asesoramiento sobre temas educativos** en general.
  - Solicitud de conciertos y convenios educativos.
  - Autorizaciones administrativas.
  - Asesoramiento en materia jurídica, fiscal, económica y laboral.
  - Información puntual sobre novedades legislativas
4. Apoyamos la **gestión empresarial** de tu centro
  - Negociamos acuerdos y convenios colectivos, de conformidad con la legislación que, en cada momento, los regule.
  - Informamos y damos asistencia, asesoramiento y formación a nivel empresarial.
  - Desarrollamos nuestro propio modelo homologado de Calidad y Excelencia.
  - Negociamos acuerdos con proveedores para obtener precios competitivos.
  - Promovemos intercambios europeos y asesoramos en gestión de programas europeos.
5. Ponemos a tu disposición **formación general y específica**
  - Te ofrecemos un servicio de asesoría y organización de actividades formativas.
  - Te asesoramos sobre la financiación de tus actividades formativas a través del crédito de formación, y te lo gestionamos ante la Fundación Tripartita para la Formación en el Empleo (FTFE).
  - Te proponemos un extenso catálogo de cursos, seminarios y jornadas de formación para directivos, docentes, etc., buscando las vías de financiación más adecuadas.
6. Difundimos **una imagen apropiada de la escuela cooperativa** ante la sociedad y los medios de comunicación
  - Elaboramos notas de prensa, declaraciones, etc., con el fin de que la sociedad nos conozca y nos reconozca.
  - La Revista Educación y Economía Social, es un instrumento de información trimestral a nuestros asociados, a todo el sector educativo y a la sociedad en general.
  - A través de las web de ACES podrás acercarte fácil y rápidamente a nuestros servicios y a la información que necesites sobre nosotros.
  - Desde nuestro blog EducAces puedes conocer la vida de nuestros centros, nuestras noticias, artículos destacados, etc..
  - Por medio de nuestro boletín digital puedes tener un resumen informativo semanal sobre las comunicaciones enviadas a los centros, próximas actividades, etc...

El período de estos cuatro años, viene marcado por la incorporación del Gabinete de Comunicación y prensa, Valida Consultores, y de la empresa de diseño de las publicaciones, Acción y Comunicación del Sur, con el fin de presentar una información más actual y cercana a los docentes y las empresas del sector.

Ya con el gabinete de comunicación, se producen más notas de prensa de los actos organizados por ACES, incrementando así las apariciones en la prensa de ámbito regional y potenciando las actividades que desarrollamos, con una media de treinta impactos anuales en prensa. Anualmente recogemos un dossier de prensa que presentamos en la Asamblea General, estando a disposición de asociados e interesados en la web de ACES.

La primera labor del gabinete de comunicación fue la realización de una auditoría de comunicación, que nos permitió conocer el estado de nuestra comunicación y de nuestros medios, el grado de satisfacción, la percepción de nuestra organización tanto interna como externamente, y el camino a seguir en los próximos años para lograr una mayor efectividad y hacer llegar nuestro posicionamiento, ante las distintas problemáticas de la Educación en Andalucía, ante los medios de comunicación y a la sociedad en general.

Durante este periodo hemos reestructurado los canales de comunicación que se detallan a continuación para dar a conocer las actividades y líneas de trabajo de ACES, tanto a sus asociados/as, a la sociedad y a aquellos docentes que quieran información actualizada del sector:



**Notas de Prensa y comunicados:** Realizados por el Gabinete de Comunicación para dar a conocer las actividades que realizamos y nuestro posicionamiento ante los distintos hechos de la realidad educativa.

**Revista “Educación y Economía Social”:** Con una tirada superior a 1000 ejemplares, damos a conocer temas actuales docentes, actualidad del sector de economía social, proyectos desarrollados por ACES, así como actividades desarrolladas por nuestros centros.

**Blog EducAces:** <http://www.educaces.com>. Blog donde de forma más actual y rápida se recogen noticias, eventos desarrollados, así como una visión del día a día de nuestros centros. Este blog ha ido creciendo en visitas desde su comienzo en 2009, registrándose en 2.011 en torno a las 6.000 visitas con una progresión ascendente.

**Comunidades Virtuales:** Lugar de encuentro con los asociados/as que participan en cada uno de los proyectos de ACES para mantener una comunicación fluida y trabajar en grupo.

**Boletín:** Es una publicación interna dirigida a los docentes de los centros. Actualmente se está desarrollando vía email de forma semanal. Se remite a todos los centros asociados, y a sus docentes. Recoge en su desarrollo anual más de 400 comunicaciones internas dirigidas a los asociados.



Relación de revistas que se han editado en éstos cuatro años.

## Año 2008

- Nº 11: Un Modelo Educativo.
- Nº12: Excelencia en nuestros centros educativos

## Año 2009

- Nº13: Nuevo período, nuevos retos
- Nº14: Educación Especial
- Nº15: La Formación Permanente
- Nº16: Innovación en la Educación.



## Año 2010

- Nº17: X Aniversario ACES
- Nº18: Buenas Prácticas
- Nº19: Proyectos Colectivos
- Nº20: Calidad Educativa

## Año 2011

- Nº21: Educación Infantil
- Nº22: Formación Permanente
- Nº23: UECOPE – Una visión compartida
- Nº24: Programas europeos

Desde ACES nos gustaria agradecer la colaboración y participación de las emoresas que se detayan a continua-  
ción, que nos han permitido la realización y difusión de las revistas: PRODAT, EDICIONES SM, NEXO, CAMBIO  
INTEGRAL CONSULTORES, LICOMAN, M2A, CAJASUR, ASICA, MCMUTUAL, ATLANTIS SEGUROS, EIPO,  
PROTECTION REPORT, VODAFONE, ACCION Y COMUNICACION DEL SUR, ELOGOS, FUNDACION TELE-  
FÓNICA -EDUCARED-, EDUCOMEX, DIGITALTEXT, PROYECTO EVALUA,

Durante éstos cuatro años hemos actualizado la web de ACES Andalucía, <http://www.aces-andalucia.org>, y la de ACES  
Infantil, actualizando sus aspectos visuales, asociados y contenidos con el fin de mantener unas páginas más actuales  
y acordes a lo que nos demandan los asociados/as. El número de visitas anuales nos confirma su gran utilidad, más de  
18.000 visitas en 2.011.

Desde inicios del 2012 estamos presentes en Facebook para dar una comunicación más directa y rápida con nuestros  
asociados y la sociedad educativa en general.

## ALMERIA

**ALMERIA INNOVACIÓN, SCA**  
C/ Gil Vicente, 34. 04006 Almería  
950-08-31-60  
almeria.innovacion@gmail.com  
www.almeriainnovacion.es  
**Enseñanza No Reglada**

**Esc Inf LAS MARINAS**  
**Asociación de Padres Guardería Infantil Las Marinas**  
Pasaje La Española, nº 1. 04740 Roquetas de Mar  
950-33-54-88  
ei.lasmarinas@gmail.com  
**Educación Infantil Primer Ciclo**

**LUNAMAR, SCA**  
**Esc Inf Luna Lunera**  
C/ Mozárabes, S/N. 04720 Aguadulce  
950-88-02-86  
lunalunera.escuelainfantil@gmail.com  
**Educación Infantil Primer Ciclo**

**ALBAYYANA, SCA**  
C/ Vilanova I La Geltrú, nº 7. 04740 Roquetas de Mar  
950-33-83-05  
info@albayyana.es  
www.al-bayyana.es  
**Enseñanza Obligatoria Concertada desde Infantil a ESO**

**FORMACION Y SERVICIOS ALMERIA, SCA**  
C/ Granada, nº 10, 1º D. 04470 Laujar de Andarax  
950-08-31-60  
dariosalguero@dgsconsultores.com  
**Enseñanza No Reglada**

**PORTOCARRERO, SCA**  
C/ Violeta, S/N. Campo del Moro. 04720 Aguadulce  
950-34-13-67  
info@colegiportocarrero.net  
www.colegiportocarrero.net  
**Enseñanza Obligatoria Concertada desde Infantil a ESO**

**CIUDAD DE ALMERIA, SCA**  
C/ Padre Méndez, nº 40. 04006 Almería  
950-26-98-14  
ciudalm@aces-andalucia.org  
**Enseñanza Obligatoria Concertada desde Infantil a ESO**

**INSTITUTO DE ESTUDIOS ANDALUCES, SCA IDEASCA**  
C/ Vilanova I La Geltrú, nº 7. 04740 Roquetas de Mar  
950-33-83-05  
loligidino@ideasca.es  
www.ideasca.es  
**Enseñanza No Reglada**

**PORTOMAGNO, SCA**  
C/ La Romanilla, nº 72. 04740 Roquetas de Mar  
950-33-83-13  
portomag@aces-andalucia.org  
**Enseñanza Obligatoria Concertada desde Infantil a ESO**

## CÁDIZ

**AGORA, SCA**  
**Colegio Albariza**  
C/ Sierra del Pinar, S/N, 11407 Jerez de la Frontera  
956-31-08-12  
secretaria.albariza@gmail.com  
www.colegioalbariza.es  
**Enseñanza Obligatoria Concertada desde Infantil a ESO**

**CENTRO DE EDUCACION ESPECIAL**  
**UPACE JEREZ.**  
**Unión de Parálisis Cerebral de Jerez**  
Avenida Puerta del Sur, nº 13. 11408 Jerez de la Frontera.  
956-18-07-22  
educacionespecial@upacejerez.org  
www.ospace-sur.com  
**Educación Especial**

**PEPITA PÉREZ, SCA**  
C/ Juanita Reina, 44, 11550 Chipiona  
956-37-24-34  
e.i.pelitaperez@hotmail.com  
**Educación Infantil Primer Ciclo**

**ANDRÉS DE RIBERA, SCA**  
**Centro de Form. Prof. RUMASA**  
C/ San Juan de Dios, nº 8. 11407 Jerez de la Frontera  
956-33-25-63  
andresderibera@aces-andalucia.org  
www.cfprumasa.com  
**Formación Profesional**

**C.E.I. LA CAJITA DE PANDORA**  
C/ Ontano, nº 2. 11540 Sanlúcar de Barrameda.  
607-47-95-76  
angelusmoscoso@hotmail.com  
**Educación Infantil Primer Ciclo**

**RENTIEMPRESA, SCA.**  
C/ Calzada Baja, nº 34. 11360 San Roque  
956-69-40-01  
gestion@rentiempresa.com  
www.rentiempresa.com  
**Enseñanza No Reglada**

**BAHÍA, SCA**  
**Colegio María Auxiliadora**  
C/ San Fernando, nº 13, 11510 Puerto Real  
956-83-06-28  
bahia@aces-andalucia.org  
**Enseñanza Obligatoria Concertada desde Infantil a ESO**

**ESC. INF. MUN. HUERTA DEL ROSARIO**  
C/ Huerta del Rosario, S/N. 11130 Chiclana.  
Teléfono: 956-402-451  
gmhrosario@hotmail.com  
**Educación Infantil Primer Ciclo**

## CÓRDOBA

**ALHUCEMA, SCA**  
**Colegio Ferroviario**  
Plaza de Colón, S/N. 14001. 957-47-40-33  
colegioferroviario@colegioferroviario.org  
www.colegioferroviario.org  
**Enseñanza Obligatoria Concertada desde Infantil a ESO**

**CENTRO DE EMPLEO Y FORMACIÓN GLOBAL**  
Plaza de la Constitución, nº 1. Bajo. 14500 Puente Genil  
957-60-24-79  
secretaria@globalformacion.es  
www.globalformacion.es  
**Enseñanza No Reglada**

**ESC INF GINER DE LOS RIOS, SCA**  
C/ Teólogo Núñez Delgadillo, 8. 14012  
957-27-88-02  
escuelaginerdelosrios@eresmas.com  
www.escuelaginerdelosrios.com  
**Educación Infantil Primer Ciclo**

**CENTRO CORDOBÉS DE ENSEÑANZAS MEDIAS, SCA**  
**CES Ramón y Cajal**  
C/ Libertador Jaoquin Da Silva Xavier, nº 1. 14013  
957-20-00-00  
info@ramonycajal.net  
www.ramonycajal.net  
**Bachillerato**  
**Formación Profesional**

**COLEGIO LOPE DE VEGA, SCA**  
C/ Peñas Cordobesas, S/N. 14010  
957-26-01-87  
info@academialopedevega.org  
www.academialopedevega.org  
**Bachillerato**  
**Formación Profesional**

**ESC INF SUPLA, SL**  
C/ Baena, nº 1. 14009  
957-82-69-78  
suplasl@suplasl.es  
www.supli.es  
**Educación Infantil Primer Ciclo**

**CENTRO DE ENSEÑANZA MEDIA GREGUERIAS, SCA**  
C/ San Sebastián, S/N. 14520. Fernán Núñez  
957-38-20-53  
secretaria@greguerias.com  
www.greguerias.com  
**Formación Profesional**  
**Bachillerato**

**DUQUE DE RIVAS, SCA**  
**Colegio Córdoba**  
C/ Úbeda, nº 4. 14013  
957-20-29-02  
duquerivas@aces-andalucia.org  
www.colegiocordoba.org  
**Enseñanza Obligatoria Concertada desde Infantil a ESO**

**ESPINAR, SCA**  
C/ Maese Luis, nº 26. 14003  
957-47-45-30  
espinar@aces-andalucia.org  
www.colegioespinar.es  
**Enseñanza Obligatoria Concertada de Infantil a Primaria**



# Relación de asociados

## FORMACIÓN Y NIVEL, SCA

C/ Vicente Núñez, 22. 14920. Aguilar de la Frontera.  
957-68-90-44  
nivelsl@hotmail.com  
www.formacionnivel.com

Enseñanza No Reglada

## SENECA, SCA

C/ Escritor Almeida Garret, nº 1. 14014  
957-26-43-06.  
seneca@aces-andalucia.org  
www.colegioseneca.es

Enseñanza Obligatoria Concertada desde Infantil a ESO

## VICENTE ALEIXANDRE, SCA

**Colegio Almanzor**  
C/ De las asomadillas, nº 6. 14012. 957-27-11-96  
administracion@colegioalmanzor.es  
www.colegioalmanzor.es

Enseñanza Obligatoria Concertada desde Infantil a ESO

# GRANADA

## APROSMO

**Centro de Educación Especial Luis Pastor**  
Carretera Puntalón, S/N. 18600 Motril.  
958-60-37-02  
colegioluispastor@aprosmo.org  
www.aprosmo.org

Educación Especial

## CHACOLINES, SCA

Urbanización Aljomahima Baja, S/N. 18110 Las Gabias  
958-49-08-30  
direcciongabias@centroinfantilchacolines.es  
www.centroinfantilchacolines.es

Educación Infantil Primer Ciclo

## COEPI, SCA

**Colegio Nuestra Señora del Pilar**  
C/ Monjas, nº 40. 18600 Motril.  
958-60-05-65  
coepi@aces-andalucia.org  
Enseñanza Obligatoria Concertada desde Infantil a ESO

## EL GAVIAR, SCA

**Escuela Infantil Jardín de Cuentos**  
C/ Avicena, nº 15. 18110 Hija de las Gabias.  
958-10-02-92  
info@jardindecuentos.com  
www.jardindecuentos.com

Educación Infantil Primer Ciclo

## ENSEÑANZA EUROPA, SCA

**Centro de Form Prof. ALHAMAR**  
C/ Buensuceso, nº 12. 18002  
958-25-70-50  
direccion@alhamar.org  
www.alhamarfp.es

Formación Profesional

## ESC INF LA CASITA DE PAPEL

Calle Sierra Maestra, Bloque 2. 18600 Motril  
Teléfono: 670 336 604  
eilacasitadepapel@gmail.com

Educación Infantil Primer Ciclo

## IREGUA, SCA

**Escuela Infantil La Gaviota**  
Avenida Argentinita, nº 2. 18014.  
958-18-15-07  
gaviota@aces-andalucia.org  
www.escuelainfantilgaviota.es

Educación Infantil Primer Ciclo

## LA PALMERA, SCA

**Colegio Arco Iris**  
C/ Huerta de las Angustias, S/N. 18600 Motril.  
958-60-33-86  
arcoiris@aces-andalucia.org  
www.colegioarcoiris.es

Enseñanza Obligatoria Concertada desde Infantil a ESO

## LUDEN, SCA

**Escuela Infantil Luden.**  
C/ Veleta, nº 18. 18015  
958-20-06-39  
ludensca@telefonica.net

Educación Infantil Primer Ciclo

## SANTA CRISTINA, SCA

C/ Caseria de Montijo, S/N. 18011  
958-15-46-44  
cristina@aces-andalucia.org  
www.colegiosantacristina.com

Enseñanza Obligatoria Concertada desde Infantil a ESO

## TRAINING AND QUALITY, SCA

Diputación de Granada. Edificio CIE. Avenida de Andalucía, S/N. 18015  
958-27-65-83  
info@trainingquality.es  
www.trainingquality.es

Enseñanza No Reglada

## ZAGAL, SCA

**Colegio Alqueria**  
Camino del Purchil, nº 26  
958-25-04-08  
info@alqueria.es  
www.alqueria.es

Enseñanza Obligatoria desde Infantil a Primaria

## LAMDBA, SCA

**Academia Ágora**  
Camino Ronda, nº 22. 18008  
958-18-31-20  
agora@melkor.com

Enseñanza No Reglada

## TEAR, SCA

**C.E.S. RAMÓN Y CAJAL.**  
C/ Cañaverla, S/N. 18004.  
958-29-97-62  
info@cesramonycajal.com  
www.cesramonycajal.com

Formación Profesional

## COLEGIO SANTA MARTA.

C/ Concha Espina, nº 20. 18004  
958-81-36-06

Enseñanza Obligatoria Concertada Infantil

## Macrosad, S.C.A.

**Centro de Innovación y Tec. Social, (CITES)**  
Avda. Andalucía, 83 Oficina 1. 23005  
953-22-31-41  
macrosad@macrosad.com  
www.macrosad.com

Enseñanza No Reglada

## Marsé Verón & Imagen, S.C.A.

**Centro de Formación La Toscana**  
Ctra. Madrid-Cádiz. N-IV, km. 297. 23700 - Linares.  
953-67-52-21  
latoscana79@hotmail.com  
http://www.formacionlatoscana.com/

Enseñanza No Reglada

## Manuel Juarez Torres y Otra, C.B.

**Escuela Infantil Pecosete**  
Fuente del Alamillo, 16 Bajo 8 - Urb. Fuentezuelas  
2F. 23006.  
953-27-00-87  
elviragarcia24@yahoo.com

Educación Infantil Primer Ciclo

## MAUDE Linares

C/ Menendez Pelayo, 9. 23700 - Linares.  
953-60-11-00  
maude@grupocm.org  
www.cmformacion.com

Enseñanza No Reglada

## Colegio Andrés de Vandelvira

**Politécnica de Jaén, S.C.A.**  
Ctra. De Jabalcuz, s/n. 23002  
953-23-16-08  
info@colegiovandelvira.com  
www.colegiolvandelvira.com

Enseñanza Obligatoria Concertada desde Infantil a ESO

# MÁLAGA

## Abonda, S. Coop.And.

**Colegio Ntra. Sra. de Montserrat**  
Rafael Fernández, 29. 29014 - Málaga  
952-25-27-68  
cooperativaabonda@gmail.com  
Enseñanza Obligatoria Concertada desde Infantil a ESO

## C.F.P. Santa María de los Ángeles, S.C.A.

Plaza Pío, XII, s/n. 29007.  
952-28-13-11  
ces@santamariadelosangeles.es  
www.santamariadelosangeles.es

Bachillerato  
Formación Profesional

## Centro de Educación Infantil Travesuras

C/Cuernavaca, 28. 29006  
Tlf.:952363648 - 693244239  
guarderiatravesuras@hotmail.es  
www.escuelainfantiltravesuras.es

Educación Infantil Primer Ciclo

## Campanales, S.C.A.

**Escuela Infantil campanales**  
C/ Ameria, 6. 29651 - Mijas  
952-58-01-55  
esc.inf.campanales@hotmail.com  
www.guarderiacampanalesyludotecamundomagico.com

Educación Infantil Primer Ciclo

## Colegio El Pinar, S.A.L.

Camino de la Acequia, s/n 29130 - Alhaurín de la Torre  
952-41-37-31  
secretaria@colegioelpinar.com  
www.colegioelpinar.com

Enseñanza Obligatoria Concertada desde Infantil a ESO  
Bachillerato

## Colegio El Olivar, SLL

**Malaga Institute of Technology**  
C/ Severo Ochoa, 69. 29590 - Campanillas  
Teléfono: 952-02-02-81  
info@colegiomit.com  
www.colegiomit.com

Enseñanza Primaria - Bilingüe

## Colegio Gibraltaire, S.C.A.

Avda. Ntra. Sra. de los Clarines, s/n. 29011  
952-270-689  
gibraltaire@aces-andalucia.org  
www.colegiogibraltaire.com

Enseñanza Obligatoria Concertada desde Infantil a ESO

## Escuela Infantil Colores, S.L.

C/ Madre Laurentina, 4 29400 - Ronda  
952-877-796  
colores@aces.andalucia.org

Educación Infantil Primer Ciclo

## Escuela Infantil La Cometa Blanca, S.C.A.

Avd. Europa, 53. 29003 - Málaga  
Telf.: 952356303  
lacometablanca@andaluciajunta.es

Educación Infantil Primer Ciclo

# HUELVA

## Colegio La Hispanidad, S.C.A.

C/ Diaz del Castillo, s/n. 21005.  
959-15-95-00  
secretaria@colegiohispanidad.es  
www.colegiohispanidad.es

Enseñanza Obligatoria Concertada desde Infantil a ESO

## Colegio Ruta de la Plata, S.C.A.

C/ Velazquez, s/n. 21260 - Santa Olalla del Cala  
959-19-03-57  
rutaplata@aces-andalucia.org  
www.juntadeandalucia.es/averroes/~21002860

Enseñanza Obligatoria Concertada desde Infantil a ESO

## Colegio Virgen del Rocío

**Huelva Enseñanza, S.C.A.**  
Juan de Oñate, 1. 21004.  
959-54-12-56  
info@colegiovirgendelrocio.es  
www.colegiovirgendelrocio.es

Enseñanza Obligatoria Concertada desde Infantil a ESO

# JAÉN

## ACEL, S.C.A.

C/ Daoiz, 18  
23700 - Linares - Jaén  
Telf.: 953-69-12-64  
colegioacel@gmail.com

Enseñanza Obligatoria Concertada desde Infantil a ESO

## APROMPSI

**Centro E.E. Virgen de Linarejos**  
Iglesia, 3. 23700 - Linares.  
953-69-24-60  
ceevirgenlinarejos@hotmail.com  
www.ceevirgenlinarejos.blogspot.com.es

Educación Especial

## Babies, S.C.A.

**Escuela Infantil Babies**  
Avd. de Madrid, 43 Blq. 4 Bajo Izq. 23009  
616-91-75-64  
centrobabies2@hotmail.com  
http://centrobabies2.blogspot.com.es

Educación Infantil Primer Ciclo

## Colegio Ciudad de Linares, S.C.A.

Avda. San Cristóbal, s/n. 23700 - Linares  
953-60-60-53  
clinares@aces-andalucia.org

Enseñanza Obligatoria Concertada desde Infantil a ESO

## Colegio San Joaquín, S.C.A.

C/ Cánovas del Castillo, 35. 23700 - Linares.  
953-65-01-14  
info@colegiosanjoaquin.es  
www.colegiosanjoaquin.es

Enseñanza Obligatoria Concertada desde Infantil a ESO

## Escuela Infantil Colorines

C/ Melchor Cobo Media, 15-B. 23001.  
953-24-31-97  
lourdescolorines@yahoo.com  
http://loscolorines.tk

Educación Infantil Primer Ciclo

## Ntra. Sra. De Lourdes, S.C.A.

Urb. Miravalles, s/n. 29100 - Coin -  
Teléfono: 952-45-03-74  
colegiodelourdescoin@gmail.com  
www.colegiodelourdes.com

Enseñanza Obligatoria Concertada desde Infantil a ESO

## Platero, S.C.A.

C/ Baja, 23 - Urb. El Candado. 29018.  
952-29-11-48  
administracion@colegioplatero.es  
www.colegioplatero.es

Enseñanza Obligatoria Concertada desde Infantil a ESO

## Manuel Suirot, S.C.A.

C/ Barón de Les, 9. 29010  
952-27-45-45  
secretaria@colegiomanuelsuirot.com  
www.colegiomanuelsuirot.com

Enseñanza Obligatoria Concertada desde Infantil a ESO

## Filpema, S.C.A.

**Colegio La Colina**  
Retama, 7 Puerto Sol. 29190 - Puerto de la Torre  
952-431-345  
secretarialacolina@hotmail.com  
www.colegiolacolina.com

Enseñanza Obligatoria Concertada desde Infantil a ESO

## Jepre, S.C.A.

**Colegio Lope de Vega**  
Cataluña, 13-15. 29009 - Málaga  
952-30-53-93  
lopevegamalaga@hotmail.com  
www.colegiolopedevega.es

Enseñanza Obligatoria Concertada desde Infantil a ESO

## Tinado, S.C.A.

**Colegio del Rincón**  
Huerta del Rincón, 5. 29620 - Torremolinos.  
952-380-845  
secretaria@colegiodelrincon.com  
www.colegiodelrincon.com

Enseñanza Obligatoria Concertada desde Infantil a ESO

# SEVILLA

## 14 de Noviembre, S.C.A.

**Colegio Ramón Carande**  
Avda. Paula Montal, 7 - Montequinto. 41700  
954-123-529  
carande@aces-andalucia.org  
www.colegioramoncarande.org

Enseñanza Obligatoria Concertada desde Infantil a ESO

## Academia Gorca, S.C.A.

C/ San Isidoro, 10. 41001  
954-212-314  
gorca@aces-andalucia.org  
www.gorca.es

Formación Profesional

## Al-Andalus 2000, S.C.A.

**Colegio Al - Andalus.**  
Avda. Andalucía, s/n. 41490 - Tomares.  
954-153-315  
secretaria@al-andalus2000.es  
www.al-andalus2000.es

Enseñanza Obligatoria Concertada desde Infantil a ESO

# Relación de asociados

## Aljarafe, S.C.A.

Ctra. San Juan a Palomares, 68.  
41927 - San Juan de Aznalfarache.  
954-760-100  
secretaria@colegioaljarafe.es  
www.colegioaljarafe.es

Enseñanza Obligatoria Concertada desde Infantil a ESO  
Bachillerato

## CENFOCOOP, S.A.L.

Plaza Alegre, 41 - Bda. Hispalis. 41006  
Telf.: 954921125  
empresas@cenfocoop.es  
www.cenfocoop.es

Enseñanza No Reglada

## COPSAM, S.C.A.

**Colegio San Alberto Magno**  
Cerro de las 40 Chicas, s/n - Montequinto. 41089  
954-121-259  
copsam@aces-andalucia.org  
www.sanalbertomagno.org

Enseñanza Obligatoria Concertada desde Infantil a ESO

## Enseñantes del Arenal, S.C.A.

**Academia Ripolles**  
C/ Federico Sánchez Bedoya, 14. 41001.  
Telf.: 954224354  
e.delarenal@hotmail.com  
www.formaciondelarenal.es

Formación Profesional

## Escuela Infantil Bosque de Hadas

C/ Genil, 39. 41110 - Bollullos de la Mitación  
955-766-298  
bosquedehadas@yahoo.es

Educación Infantil Primer Ciclo

## Escuela Infantil Caramelo

Francisco de Quevedo, 26-28. 41930 - Bormujos  
955-726-276  
caramelo2628@yahoo.es

Educación Infantil Primer Ciclo

## Escuela Infantil El Castillo de Mi Bebé

C/ Murube, nº 27 Y 29. Utrera 41710  
955-145-000  
guarderia-mibebe@hotmail.com  
http://elcastillomibebe.es

Educación Infantil Primer Ciclo

## Escuela Infantil El Angelito

C/ Verdial, 1. 41960 - Gines  
954-716-254  
elangelitosc@hotmail.com

Educación Infantil Primer Ciclo

## Escuela Infantil Las 4 Estaciones

Madrid, 63. 41300 - San José de la Rinconada  
954-792-748  
guarderia4estaciones@telefonica.net  
www.las4estaciones.net

Educación Infantil Primer Ciclo

## Escuela Infantil Luna

C/ Málaga, 29. 41840 Pilas  
954-751-888  
info@guarderialuna.es  
www.guarderialuna.es

Educación Infantil Primer Ciclo

## Colegio Calderón de la Barca, SCA

C/ Castellar, 52. 41003  
954-223-332  
info@colegiocalderondelabarca.es  
www.colegiocalderondelabarca.es

Enseñanza Obligatoria Concertada desde Infantil a ESO

Bachillerato

## Centro de Educación Infantil La Estrella

C/ Virgen de la Estrella, 5. 41011  
Telf.954458856  
info@guarderialaestrella.com  
www.guarderialaestrella.com

Educación Infantil Primer Ciclo

## Eipo, S.C.A.

C/ Betis Nº 10, 1º. 41010.  
955-679-549  
info@eipo.es  
www.eipo.es

Enseñanza No Reglada

## Escuela Infantil Arco Iris del Aljarafe

Aljarafe, 34. 41907 - Valencia de la Concepción  
955-720-687  
info@arcoirisdelaaljarafe.com  
www.arcoirisdelaaljarafe.com

Educación Infantil Primer Ciclo

## Escuela Infantil Burbujas

Arlequines, 42. 41300 - San José de la Rinconada  
955-791-672  
esinburbujas@hotmail.com

Educación Infantil Primer Ciclo

## Escuela Infantil Kokito

C/ Hermanos Quintanilla Velázquez 1. 41909 Salteras  
955-70-86-95  
eicokito@telefonica.net

Educación Infantil Primer Ciclo

## Escuela Infantil El Jardín

Alfonso X El Sabio, s/n. 41807 - Espartinas - Sevilla  
955-713-027  
escuela\_eljardin@hotmail.com  
www.escuelaeljardin.com

Educación Infantil Primer Ciclo

## Escuela Infantil La Cometa

Avda. Europa, 22  
41940 - Tomares - Sevilla  
Telf.: 954155059  
lacometa.cei@hotmail.com

Educación Infantil Primer Ciclo

## Escuela Infantil Los Arcos

C/ Acueducto, 2. 41008.  
954-957-400  
e.i.losarcos@gmail.com

Educación Infantil Primer Ciclo

## Escuela Infantil Madre Paula Montal

954-122-052  
paulamontal@terra.es

Educación Infantil Primer Ciclo

## CEPA, S.C.A.

**Colegio Antonio Gala**  
Brda. Vistazul, s/n. 41700 - Dos Hermanas  
955-677-808  
colegio@galacolegio.com  
www.galacolegio.com

Enseñanza Obligatoria Concertada desde Infantil a ESO

## Centro de Educación Infantil Piruetas

Cabezadas del Moscoso, 4, 6 y 8.  
41520 - El Viso del Alcor  
955-742-113  
eipiruetas@gmail.com

Educación Infantil Primer Ciclo

## El Patio Pio, S.C.A.

Escuelas Pias, 3. 41003  
954-561-480  
elpatiopio@hotmail.com

Educación Infantil Primer Ciclo

## Escuela Infantil Bicho

C/ Alonso Cano, 3. 41005  
Telf.: 954925590  
eibicho@hotmail.com

Educación Infantil Primer Ciclo

## Escuela Infantil Ciudad de Aljarafe, S.C.A.

Ctra. De Palomares-Mairena, 5. 41927 - Mairena de Aljarafe  
954-183-431  
info@eicaljarafe.es  
www.eicaljarafe.es

Educación Infantil Primer Ciclo

## Escuela Infantil Creatividad

**Asociación de Amas de Casa Viznaga**  
C/ De La Salud S/N. 41014 - Bellavista - Sevilla  
954-693-552  
secretaria@centroinfantilcreatividad.com  
www.centroinfantilcreatividad.com

Educación Infantil Primer Ciclo

## Escuela Infantil El Jardín de Al-Lawra

C/ Salinas, 10. 41440 - Lora del Río - Sevilla  
954-49-43-08  
eljardindeal-lawra@hotmail.es  
www.eljardindeal-lawra.es

Educación Infantil Primer Ciclo

## Escuela Infantil La Cometa Blanca

Avda. Sevilla, 14. 41950 - Castilleja de la Cuesta  
954161792  
lacometablanca82@hotmail.com  
www.lacometablanca.net

Educación Infantil Primer Ciclo

## Centro Infantil Los Picapiedras

C/ Diamantino Garcia, 4. 41808 Villanueva del Ariscal  
955-711-462  
fipicapedra@orange.es

Educación Infantil Primer Ciclo

## Escuela Infantil Mi Bebé

C/ Venecia, nº 8. Local 12-13. Montequinto  
955-145-000  
guarderia-mibebe@hotmail.com

Educación Infantil Primer Ciclo

# Relación de asociados

## Escuela Infantil Mickey - Campos de San Juan

Doctor Marañón, 27. 41927 - Mairena de Aljarafe  
954-769-780  
mickeycampos@hotmail.es

Educación Infantil Primer Ciclo

## Escuela Infantil Mickey & Minnie

C/ José Cruz Auñón, Acc.-C. 41010  
954-338-078  
lichira07@gmail.com

Educación Infantil Primer Ciclo

## Escuela Infantil Paddington, S.C.A.

Avda. de Mairena, 8. 41927 - Mairena de Aljarafe  
954-761-885  
pescuela@terra.es

Educación Infantil Primer Ciclo

## Escuela Infantil Pato Donald 2

Evangelista, 69-71 Local 17. 41010  
954-457-849  
donaldos@andaluciajunta.es

Educación Infantil Primer Ciclo

## Escuela Infantil Santa Eufemia "Pulgarcito"

Rotonda de la Era 37-38. 41940 - Tomares.  
954-156-343  
direccion@escuelapulgarcito.es  
www.escuelapulgarcito.es

Educación Infantil Primer Ciclo

## Escuela Infantil Supli

C/ Aviación, nº 16. P. I. Calonge. 41007 Sevilla  
suplisevilla@suplas.es  
www.suplas.es

Educación Infantil Primer Ciclo

## Euclides, S.C.A.

**Colegio Arboleda**  
C/ Reina Victoria, 2. 41020  
954-408-126  
secretaria@colegioarboleda.es  
www.colegioarboleda.es

Enseñanza Obligatoria Concertada desde Infantil a ESO

## Ficom, S.C.A.

Pepe Pinto, 2. 41410 - Carmona.  
954-144-578  
inforcom@inforcom.org  
www.inforcom.org

Enseñanza No Reglada

## Guardería Educativa La Casa de los niños

C/ Dra. Navarro Rodríguez Local 5-6. 41020.  
954-401-313  
refeba@hotmail.es

Educación Infantil Primer Ciclo

## Guardería Infantil Trapitos

Avda. de Almargen, 43. 41930 - Bormujos.  
955-725-612  
eitrapito@yahoo.es

Educación Infantil Primer Ciclo

## Huerta de Santa Ana, S.C.A.

Avda. de Europa, 44. 41690 - Gines.  
954-717-289  
huertana@aces-andalucia.org  
www.huertana.es

Enseñanza Obligatoria Concertada desde Infantil a ESO

## Jardín de Infancia María Auxiliadora

C/Imaginero Fernández Andrés, 13. 41008  
954-358-505  
jardindeinfanciaauxiliadora@gmail.com

Educación Infantil Primer Ciclo

## Las Marismas, S.C.A.

Ctra. Palomares, Km 2,4. 41927 - Mairena de Aljarafe  
954-182-307  
colegiolasmarismas@gmail.com  
www.colegiolasmarismas.es

Enseñanza Obligatoria Concertada desde Infantil a ESO

## Ruiz Elías, S.C.A.

C/ Afan de Rivera, 121. 41006  
954-634-292  
ruizelias@aces-andalucia.org

Enseñanza Obligatoria Concertada de Infantil a Primaria

## María Zambrano, S.C.A.

Alarife, 16. 41700 - Dos Hermanas  
954-726-177  
secretaria@colegiomariazambrano.com  
www.colegiomariazambrano.com

Enseñanza Obligatoria Concertada desde Infantil a ESO

## Seradom, S.C.A.

**Escuela Infantil La Casa del Niño**  
Avda. Parroco Ant. Glez. Abato, 10 L-3/4. 41013  
954240-336  
seradom@gmail.com

Educación Infantil Primer Ciclo

## Escuela Infantil Muñequitos

C/ Feria, 66. 41840 - Pilas  
Telf.: 954750558  
munequito@terra.es

Educación Infantil Primer Ciclo

## Escuela Infantil Pino Montano

**Asociación de vecinos Picasso**  
C/ Alfarero, S/N. 41015  
954-948-832  
escuelainfantil\_pinomontano@msn.com

Educación Infantil Primer Ciclo

## Escuela Infantil Triana

Espartinas, 6. 41010 - Sevilla  
954-338-554  
coletriana@hotmail.com

Educación Infantil Primer Ciclo

## Giner de los Ríos, S.C.A.

Avd. Portimao, S/N. 41089 - Montequinto  
954-121-802  
giner@aces-andalucia.org  
www.ginerdelosrios.info

Enseñanza Obligatoria Concertada desde Infantil a ESO

## Guiomar, S.C.A.

**Colegio Antonio Machado.**  
C/ Horizontes, 11. 41020  
954-402-057  
guiomar@guiomar.es  
www.guiomar.es

Enseñanza Obligatoria Concertada desde Infantil a ESO

## Innovadidact, S.C.A.

Avda. de las Ciencias bloq. 2B Local 1. 41020  
954-403-986  
innovadidact@yahoo.es  
www.innovadidact.es

Enseñanza No Reglada

## Las Artes, S.C.A.

Bangladesh, 13. 41020.  
954-444-444  
lasartes@aces-andalucia.org  
www.colegiolasartes.org

Enseñanza Obligatoria Concertada desde Infantil a ESO

## Pablo Montesinos, S.C.A.

Miletos, s/n Polg. San Pablo-Barrio C. 41007.  
954-512-829  
montesin@aces-andalucia.org  
http://pablomontesino.com

Educación Especial

## Treinta Profesores, S.C.A.

**Lope de Vega**  
C/ Las ONG, 1. 41020.  
954-526-290  
lope@aces-andalucia.org  
www.lopedevega.net

Enseñanza Obligatoria Concertada desde Infantil a ESO



# Gracias a todos y todas



Entidad miembro de:

